

## التقرير الشهري

لأعمال إدارة صيانة إسكان أعضاء هيئة التدريس والموظفين

لشهر إبريل ٢٠٢٦م

## الرؤية:

الريادة في استدامة تقديم خدمات التشغيل والصيانة لإسكان أعضاء هيئة التدريس والموظفين.

## الرسالة:

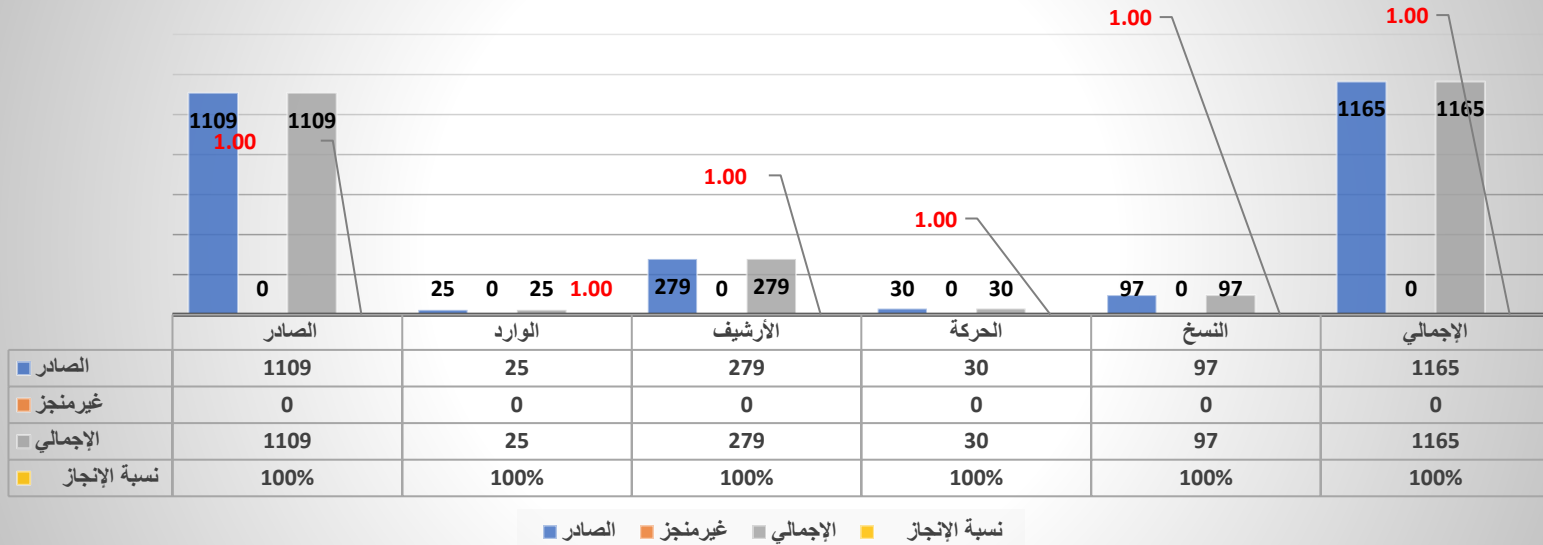
تشغيل وصيانة إسكان أعضاء هيئة التدريس والموظفين والمرافق والخدمات طبقاً لأعلى معايير الجودة، وتقديم دعم فني متقدم ومستمر لتطوير الخدمة لتحقيق مبادئ التنمية المستدامة لخدمة السكان والجامعة.

## الأهداف:

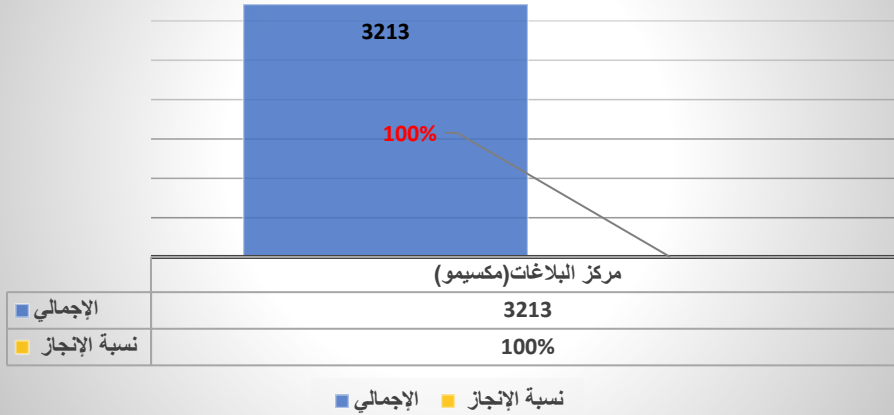
- المحافظة على منشآت الجامعة من مباني وخدمات ومرافق داخل مجمع الإسكان الجامعي وتشغيلها وصيانتها لتحقيق أعلى معايير استدامتها.
- العمل على خدمة وراحة منسوبي الجامعة من أعضاء هيئة التدريس والموظفين بأفضل شكل ممكن ليتمكن كل منهم من أداء دوره في خدمة الجامعة والوطن.
- تحسين خدمات الصيانة وتطويرها من جميع النواحي الفنية والإدارية بشكل مستمر.
- ابتكار حلول وطرق مختصرة لإنجاز الأعمال على أكمل وجه ممكن.

## فريق المساندة الادارية

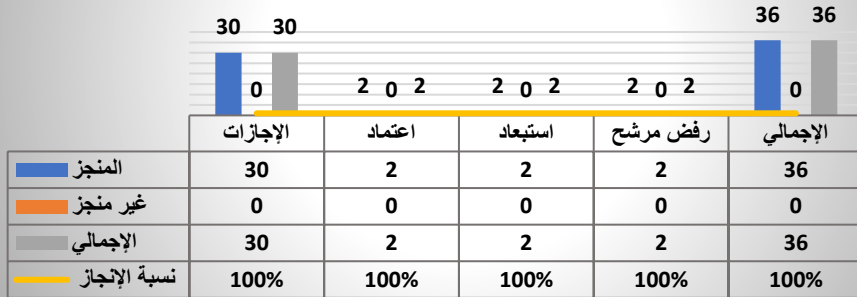
### إحصائية فريق المساندة الإدارية



### إحصائية مركز البلاغات (مكسيمو)



### إحصائيات فريق المساندة الفنية



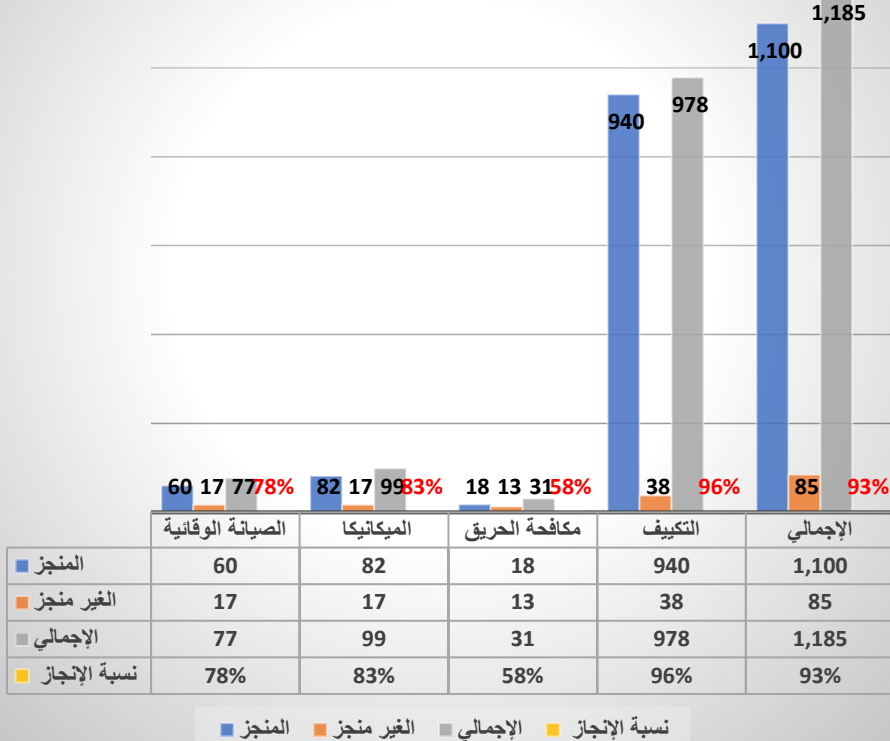
## فريق المساندة الفنية

### الإنجازات خلال الشهر :-

- استقبال ومراجعة البلاغات بنظام (مكسيمو) والتنسيق ما بين الوحدات ومشرفي النظام لمعالجة البلاغات المعلقة مكتملة الإجراءات ومعالجتها وإقفالها بعدد (٣,٢١٣) بلاغ.
- عدد العاملين المعتمدين بالمشروع حتى تاريخه (٢٥١) من العدد الكلي (٢٨٩).
- تحديث ملفات وبيانات العقد عدد (٣٦).
- اعتماد لعدد (٢).
- استبعاد لعدد (٢).
- رفض مرشح لعدد (٢).
- معالجة طلبات الاجازات (٣٠).

## وحدة الصيانة الميكانيكية

### إحصائية وحدة الصيانة الميكانيكية

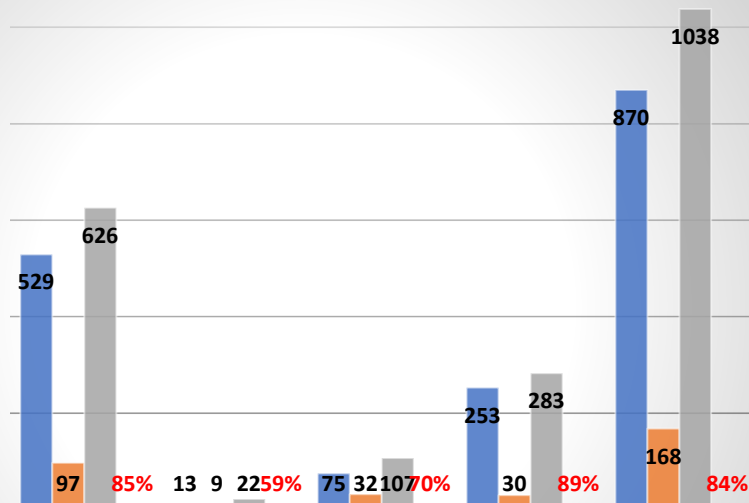


### الإنجازات خلال الشهر :-

- متابعة كفاءة عمل منظومة صرف الأمطار والسيول بالشوارع وعلى أسطح المباني خلال فترات تساقط الأمطار على مدار الشهر وإزالة أي معوقات أولاً بأول.
- معالجة وإصلاح انكسارات خطوط شبكة المياه بعدد (3) مواقع.
- استلام أعمال التكليف بالفلل المسلمة للسكان بدون صيانة لعدد (2) فيلا.
- إنجاز أعمال الصيانة الوقائية للأنظمة الميكانيكية (المضخات وشبكات المياه والصرف وأنظمة مكافحة الحريق) عدد (60) أمر عمل.
- فحص الأنظمة الميكانيكية والتأكد من سلامة عملها وجاهزيتها لعدد (82) أمر عمل.
- فحص أنظمة مكافحة الحريق والتأكد من جاهزيتها وسلامة عملها بعدد (18) مباني سكنية.
- التسيق مع الجهات ذات العلاقة فيما يخص معالجة انكسارات خطوط المياه داخل موقع مشروع مواقف قطار الرياض، والتأكد من عدم تأثر إمداد المياه للمرافق والمباني داخل الإسكان وخاصة المدراس المتوسطة والثانوية الموجودة بجوار منطقة المشروع.

## وحدة الصيانة المدنية

### إحصائية وحدة الصيانة المدنية



|              | السيبابة | الدهان | الأعمال المدنية | نجارة، المنيوم، ديكور، حدادة | الإجمالي |
|--------------|----------|--------|-----------------|------------------------------|----------|
| المنجز       | 529      | 13     | 75              | 253                          | 870      |
| الغير منجز   | 97       | 9      | 32              | 30                           | 168      |
| الإجمالي     | 626      | 22     | 107             | 283                          | 1038     |
| نسبة الإنجاز | 85%      | 59%    | 70%             | 89%                          | 84%      |

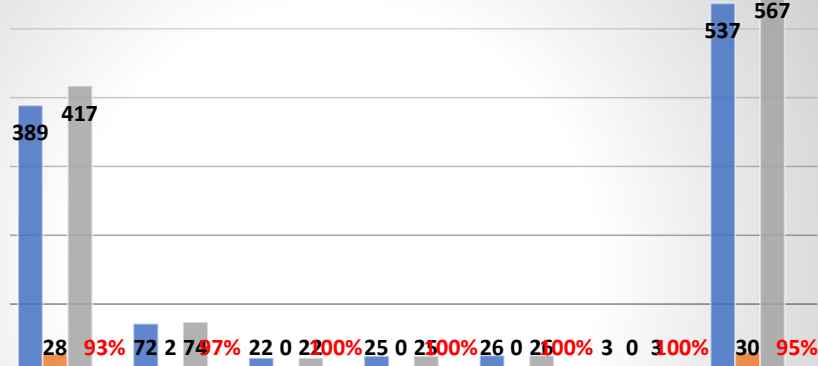
■ المنجز ■ الغير منجز ■ الإجمالي ■ نسبة الإنجاز

### الإنجازات خلال الشهر:-

- تم الانتهاء من دهان مبنى (٣٥).
- جاري البدء في صب الخرسانة للرصيف عند الخزان امام مستودع رقم (٧٢).
- تم الانتهاء من معالجة خرسانة أسفل المبنى رقم (١) وجاري اكمال اعمال اللياسة.
- تم الانتهاء من معالجة خرسانة مبنى رقم (٣٦) وجاري اكمال اعمال اللياسة.
- تم الانتهاء من اعمال البانيوهات المتأخرة ما قبل شهر ابريل.
- جاري العمل على تركيب السخانات للمرحلة الثانية والثالثة بعد التوريد.
- تم الانتهاء من اعمال اغلاق الفتحات بالطرق والممرات بالمرحلة الثانية والثالثة.
- جاري الصيانة الوقائية الخاصة بالأبواب الخاصة بالاتصالات والنظافة والمداخل للوحدات بالمرحلة الثانية والثالثة.
- تم الانتهاء من معالجة تسريبات اعمال السبابة بجميع المراحل بأجمالي عدد (١٢٦) بلاغ.
- تم البدء في اعمال التكسير نتيجة تسريبات مياه بشوارع رقم (٨) وامام شارع رقم (٥) وشارع رقم (٦) وامام فيلا رقم (٢٦).
- تم معالجة تسريب امام مسجد شارع رقم (٤).
- تم البدء في اعمال اغلاق الفواصل المسببة لتسريب الامطار بالفلل بالمرحلة الأولى والثانية.

## وحدة الصيانة الكهربائية

### إحصائية وحدة الصيانة الكهربائية



|              | الجهود المنخفضة | المساعد | إنذار الحريق | الصيانة الوقائية الجهد المنخفض | الصيانة الوقائية المساعد | الصيانة الوقائية إنذار الحريق | الإجمالي |
|--------------|-----------------|---------|--------------|--------------------------------|--------------------------|-------------------------------|----------|
| المنجز       | 389             | 72      | 22           | 25                             | 26                       | 3                             | 537      |
| الغير منجز   | 28              | 2       | 0            | 0                              | 0                        | 0                             | 30       |
| الإجمالي     | 417             | 74      | 22           | 25                             | 26                       | 3                             | 567      |
| نسبة الإنجاز | 93%             | 97%     | 100%         | 100%                           | 100%                     | 100%                          | 95%      |

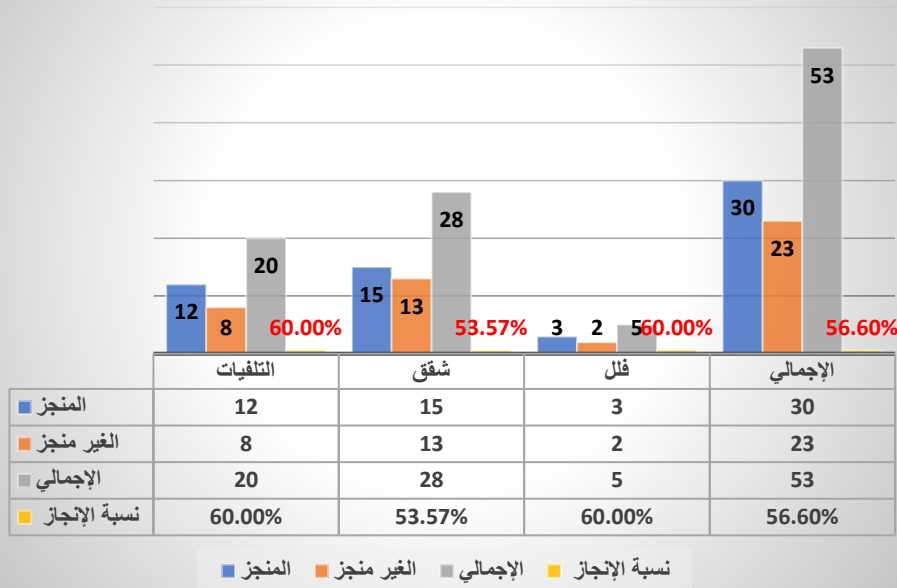
المنجز الغير منجز الإجمالي نسبة الإنجاز

### الإنجازات خلال الشهر :-

- إعداد المواصفات الفنية لأعمال صيانة وترميم الفلل المسلمة للسكان بدون صيانة بالمنطقة السكنية الأولى فيما يخص الأنظمة الكهربائية.
- إنجاز أعمال الصيانة الوقائية للأنظمة الكهربائية (غرف الكهرباء، المصاعد، إنذار الحريق، المولدات الكهربائية) عدد (٥٤).
- معالجة رسائل الخطأ والأعطال في لوحة إنذار الحريق للمباني ٥٢، ٥٨، ٤٦.
- معالجة طلبات تحويل الجهد الكهربائي للوحدات السكنية في المرحلة الأولى من ١١٠ فولت الى ٢٢٠ فولت بعدد (٦) وحدات سكنية.
- في اطار رفع كفاءه التشغيل ساهم الالتزام الصارم بجداول الصيانة الوقائية المعتمدة تزامنا مع وضع المحاذير اللازمة لتبنيه على السكان بعدم العبث او سوء الاستخدام للمصاعد في خفض معدلات الاعطال بشكل ملحوظ حيث استقرت البلاغات عند ٤ حالات تعطل فقط طوال الشهر الجاري.

## صيانة الوحدات الشاغرة

### إحصائية وحدة صيانة الوحدات الشاغرة



### الإنجازات خلال الشهر :-

• تم انجاز عدد (١٨) وحدة سكنية.

• التلفيات المنجزة عدد (١٢).

• ملاحظات :-

• التلفيات الغير منجزة عدد (٨) موعدا انتهاء مهلة

السكان لم تنتهي بعد.

## مشاريع الإدارة

### مشاريع مطلوب دراستها وطرحها لتطوير البنية التحتية للمرافق والأنظمة

#### بإسكان أعضاء هيئة التدريس والموظفين

| م | اسم المشروع  | م  | اسم المشروع  |
|---|--|----|--|
| ١ | دراسة إعادة تأهيل أنظمة تكييف الهواء بإسكان أعضاء هيئة التدريس والموظفين.  | ١٠ | توريد وتنفيذ الدهانات الداخلية ودهانات الواجهات الخارجية للعمائر السكنية بإسكان أعضاء هيئة التدريس والموظفين (المرحلة الأولى). |
| ٢ | دراسة مشروع تعديل الجهد الكهربائي بالمنطقة السكنية الأولى بإسكان أعضاء هيئة التدريس والموظفين.                         | ١١ | توريد وتنفيذ سفلة الطرق بإسكان أعضاء هيئة التدريس والموظفين.   |
| ٣ | دراسة تأهيل شبكة مكافحة الحريق ونظام إنذار الحريق بالمنطقة السكنية الأولى بإسكان أعضاء هيئة التدريس والموظفين.         | ١٢ | توريد وتركيب عزل مائي بوحدات سكنية بإسكان أعضاء هيئة التدريس والموظفين.  |
| ٤ | حصر وتكويد أصول إسكان أعضاء هيئة التدريس والموظفين.  | ١٣ | علاج فواصل التمدد الإنشائية بالوحدات السكنية بإسكان أعضاء هيئة التدريس والموظفين (المرحلة الأولى).                             |
| ٥ | استبدال المصاعد وملحقاتها بالعمائر السكنية بالمنطقة السكنية الأولى.  |    |  |
| ٦ | تركيب خزانات مياه على أسطح الفلل بإسكان أعضاء هيئة التدريس (المنطقة السكنية الثانية).                                  | ١٤ | توريد وتركيب نظام الأقفال المغناطيسية لأبواب أسطح عمائر المناطق السكنية الثانية والثالثة وربطها مع نظام إنذار الحريق بالمباني. |
| ٧ | تركيب عدادات مياه للوحدات السكنية بإسكان أعضاء هيئة التدريس والموظفين.   | ١٥ | توريد وتركيب لوحات الشوارع وأرقام الفلل والعمائر بإسكان أعضاء هيئة التدريس والموظفين.  |
| ٨ | تأهيل الممرات والساحات الداخلية بين عمائر المنطقة السكنية الأولى بإسكان أعضاء هيئة التدريس والموظفين (المرحلة الأولى). | ١٦ | تطوير البنية التحتية للمنطقة الترفيهية بإسكان أعضاء هيئة التدريس والموظفين (المنطقة السكنية الثانية).                          |
| ٩ | إعادة تأهيل وترميم فلل إسكان أعضاء هيئة التدريس والموظفين (المرحلة الثالثة).   | ١٧ | إنشاء ملاعب كرة قدم وألعاب مختلفة بإسكان أعضاء هيئة التدريس والموظفين (المنطقة السكنية الثالثة).                               |

## إجراءات العمل

- الالتزام بحوكمة إجراءات التشغيل والصيانة والمشتريات وذلك من خلال الالتزام بمعايير ونظام الجودة (ISO 9001:2015) برنامج نظام إدارة أعمال الصيانة المعد لذلك (MAXIMO) وإنهاء كافة إجراءات العمل من خلاله.
- الاستجابة السريعة لأعمال الطوارئ وتوزيع المهام بين موظفي العقد على مدار الساعة (٢٤/٧).
- الحرص على تطبيق معايير ومتطلبات السلامة المهنية للعاملين والذي نتج عنه عدم تسجيل أي إصابات عمل بين الأفراد خلال العام الماضي.
- تخصيص خط ساخن لتلقي البلاغات الطارئة مما ساهم في سرعة مباشرتها في وقت قياسي.
- أتمتة الإجراءات الإدارية من خلال ربط الهواتف الشبكية لجميع منسوبي الإدارة بالبريد الإلكتروني لكل موظف.

## التحديات

- عدم اعتماد تنفيذ المشاريع العاجلة والمهمة للأنظمة حسب ما هو موضح في الشريعة رقم (٩).
- عدم وجود ربط بين نظام البلاغات (MAXIMO) المستخدم لاستقبال طلبات الصيانة مع نظام (رصين) المستخدم لإدارة المخزون من قبل إدارة المستودع.
- عدم إدراج أصول أنظمة ومرافق الإسكان على نظام (MAXIMO) مما يعيق جدولة أعمال الصيانة الوقائية على النظام.
- قدم وتهالك البنية التحتية للمرافق وعدم توافرها لها قطع غيار بالسوق، مما يؤدي إلى زيادة أعباء متابعة أعمال الصيانة لهذه الأنظمة.
- عدم استلام عقد مشروع شركة صحارى المصحح حتى تاريخه من الإدارة العامة للمشتريات.
- تأخر صرف مستحقات المقاول المالية للثلاثة أشهر الأخيرة (يناير، فبراير، مارس، ٢٠٢٦م) مما يؤثر على أداء المقاول.

## صور لأعمال وحدة الصيانة الميكانيكية



## صور لأعمال وحدة الصيانة المدنية



## صور لأعمال وحدة الصيانة الكهربائية



## تقرير الحالة التشغيلية للأنظمة

## أولاً الحالة التشغيلية للأنظمة الميكانيكية

الحالة التشغيلية للأنظمة الميكانيكية:

| م | اسم النظام                              | المنطقة السكنية | بيان الحالة   | ملاحظات   |
|---|---|-----------------|---|---|
| 1 | محطة تخفيض الضغوط (PRV) - منطقة الفلل   | الأولى          | - النظام يعمل بشكل منتظم.<br>- متوسط ضغط الدخول (٥,٤) بار.<br>- متوسط ضغط الخروج (٢,٤) بار. | تلاحظ بتاريخ ٢٥-٤-٢٠٢٦ تذبذب ضغط الدخول للمحطة في مدى ٠,٢ بار (وجود هواء في الشبكة) مما تسبب في حدوث انكسارات في الشبكة الداخلية في ٣ أماكن متفرقة وتم تنفيس الهواء من الشبكة ومعالجة وإصلاح الانكسارات |
| 2 | محطة تخفيض الضغوط (PRV) - منطقة المباني | الأولى          | - النظام يعمل بشكل منتظم.<br>- متوسط ضغط الدخول (٥,٤) بار.<br>- متوسط ضغط الخروج (٢,٤) بار. | لا يوجد ملاحظات   |
| 3 | محطة رفع الصرف الصحي - منطقة المباني    | الأولى          | تعمل بشكل طبيعي   | لا يوجد ملاحظات   |
| 4 | محطة رفع الصرف الصحي - منطقة الفلل      | الأولى          | مضخة واحدة في الخدمة.   | - يوجد عطل (إعادة لف الموتور الكهربائي) في مضخة رقم (٢) ومضخة رقم (٣).<br>- تاريخ الإصلاح المتوقع ٢٠٢٦/٠٥/٠٥م   |
| 5 | شبكة تصريف مياه الامطار - منطقة الفلل   | الأولى          | تعمل بشكل طبيعي   | تلاحظ وجود انسداد في عدد ٨ نقاط تصريف امطار وتم المعالجة والإصلاح بتاريخ ٢٠٢٦/٠٤/١٦م  |
| 6 | شبكة الصرف الصحي - منطقة الفلل          | الأولى          | تعمل بشكل طبيعي   | لا يوجد ملاحظات   |
| 7 | شبكة تصريف مياه الامطار - منطقة المباني | الأولى          | تعمل بشكل طبيعي   | لا يوجد ملاحظات   |

| م  | اسم النظام  | المنطقة السكنية | بيان الحالة  | ملاحظات  |
|----|---|-----------------|--|--|
| 8  | شبكة الصرف الصحي<br>- منطقة المباني                                       | الأولى          | تعمل بشكل طبيعي  | لا يوجد ملاحظات  |
| 9  | محطة تغذية شبكة<br>المياه (المنزلية<br>ومكافحة الحريق) -<br>منطقة المباني | الثانية         | - النظام يعمل بشكل منتظم<br>- ضغط تشغيل المضخات ٤,٨ إلى<br>٥ بار   | لا يوجد ملاحظات  |
| 10 | محطة تغذية شبكة<br>المياه (المنزلية<br>ومكافحة الحريق) -<br>منطقة الفلل   | الثانية         | - النظام يعمل بشكل منتظم<br>- ضغط تشغيل المضخات ٤,٨ إلى<br>٥ بار   | لا يوجد ملاحظات  |
| 11 | شبكة تصريف مياه<br>الامطار - منطقة الفلل                                  | الثانية         | تعمل بشكل طبيعي  | لا يوجد ملاحظات  |
| 12 | شبكة الصرف الصحي<br>- منطقة الفلل   | الثانية         | تعمل بشكل طبيعي  | لا يوجد ملاحظات  |
| 13 | شبكة تصريف مياه<br>الامطار - منطقة<br>المباني                             | الثانية         | تعمل بشكل طبيعي  | لا يوجد ملاحظات  |
| 14 | شبكة الصرف الصحي<br>- منطقة المباني                                       | الثانية         | تعمل بشكل طبيعي  | لا يوجد ملاحظات  |
| 15 | مضخات تعزيز<br>الضغوط المباني<br>من ٤٦ إلى ٥١                             | الثانية         | تعمل بشكل طبيعي  | لا يوجد ملاحظات  |
| 16 | مضخات تعزيز<br>الضغوط في المباني<br>من ٥٢ إلى ٥٧                          | الثانية         | - مبنى ٥٢ يوجد مضخة خارج<br>الخدمة لعدم توفر قطع الغيار لدى<br>الوكيل<br>- مبنى ٥٤ و ٥٥ يوجد تسريب من<br>خزان مياه وجارى المعالجة. | الأعطال المذكورة لا تؤثر على انتظام إمداد المياه<br>للوحدات السكنية. |

| م  | اسم النظام                                       | المنطقة السكنية | بيان الحالة   | ملاحظات   |
|----|--|-----------------|---|---|
| 17 | محطة تغذية المياه<br>واطفاء الحريق               | الثالثة         | - النظام يعمل بشكل منتظم<br>- ضغط تشغيل المضخات ٤,٨ إلى<br>٥ بار  | لا يوجد ملاحظات   |
| 18 | مضخات تعزيز<br>الضغوط في المباني<br>من ٥٨ إلى ٦١ | الثالثة         | تعمل بشكل طبيعي   | لا يوجد ملاحظات   |
| 19 | نظام الغاز المسال<br>(LPG)                       | الثالثة         | - النظام يعمل بحالة منتظمة<br>- يوجد عطل في تعبئة الخزان رقم<br>٢ بسبب عطل في ( Double<br>Check Valve)، وجارى تأمين<br>قطع الغيار والإصلاح. | - الخزان رقم ٢ موقوف ومؤمن.<br>- العطل المذكور لا يؤثر على انتظام إمداد<br>الغاز للوحدات السكنية. |
| 20 | شبكة تصريف مياه<br>الامطار المباني               | الثالثة         | تعمل بشكل طبيعي   | لا يوجد ملاحظات   |
| 21 | شبكة الصرف الصحي<br>المباني                      | الثالثة         | تعمل بشكل طبيعي   | لا يوجد ملاحظات   |

الحالة التشغيلية لأنظمة مكافحة الحريق:

| م  | اسم النظام                                    | المنطقة السكنية | بيان الحالة            | ملاحظات                                     |
|----|---|-----------------|------------------------|---|
| 1  | نظام مكافحة الحريق باستخدام الطفايات المحمولة | الأولى          | النظام يعمل بشكل طبيعي | لا يوجد ملاحظات                             |
| 2  | نظام مكافحة الحريق بالمياه                    | الأولى          | لم يتم استلام النظام.  | لم يتم الاستلام من الإدارة العامة للمشاريع. |
| 3  | نظام مكافحة الحريق باستخدام (FM200)           | الأولى          | لم يتم استلام النظام.  | لم يتم الاستلام من الإدارة العامة للمشاريع. |
| 4  | نظام مكافحة الحريق باستخدام الطفايات المحمولة | سكن الطلاب      | النظام يعمل بشكل طبيعي | لا يوجد ملاحظات                             |
| 5  | نظام الحريق باستخدام أسطوانات (CO2)           | سكن الطلاب      | النظام يعمل بشكل طبيعي | النظام يحتاج إلى إعادة تأهيل                |
| 6  | نظام مكافحة الحريق باستخدام الطفايات المحمولة | الثانية         | النظام يعمل بشكل طبيعي | لا يوجد ملاحظات                             |
| 7  | نظام مكافحة الحريق بالمياه                    | الثانية         | النظام يعمل بشكل طبيعي | لا يوجد ملاحظات                             |
| 8  | نظام مكافحة الحريق باستخدام (FM200)           | الثانية         | النظام يعمل بشكل طبيعي | لا يوجد ملاحظات                             |
| 9  | نظام مكافحة الحريق باستخدام الطفايات المحمولة | الثالثة         | النظام يعمل بشكل طبيعي | لا يوجد ملاحظات                             |
| 10 | نظام مكافحة الحريق باستخدام (FM200)           | الثالثة         | النظام يعمل بشكل طبيعي | لا يوجد ملاحظات                             |

## ثانياً الحالة التشغيلية للأنظمة الكهربائية (الجهد المنخفض).

الحالة التشغيلية لأنظمة إنذار الحريق:

| م  | اسم النظام             | المنطقة السكنية | بيان الحالة                    | ملاحظات  |
|----|------------------------|-----------------|--------------------------------|--|
| 1  | إنذار الحريق (دار مكة) | الأولى          | جاري اعمال صيانة وتحديث النظام | يحتاج تغيير اللوحة الرئيسية وعدد من كواشف الدخان |
| 2  | إنذار الحريق (النادي)  | الأولى          | لم يتم استلام النظام.          | لم يتم الاستلام من الإدارة العامة للمشاريع.      |
| 3  | إنذار الحريق مبنى ٤٦   | الثانية         | اللوحة تعمل                    | لا يوجد ملاحظات                                  |
| 4  | إنذار الحريق مبنى ٤٧   | الثانية         | اللوحة تعمل مع وجود ملاحظة     | تحتاج تغيير عدد (١) جرس إنذار                    |
| 5  | إنذار الحريق مبنى ٤٨   | الثانية         | اللوحة تعمل                    | لا يوجد ملاحظات                                  |
| 6  | إنذار الحريق مبنى ٤٩   | الثانية         | اللوحة تعمل                    | لا يوجد ملاحظات                                  |
| 7  | إنذار الحريق مبنى ٥٠   | الثانية         | اللوحة تعمل                    | لا يوجد ملاحظات                                  |
| 8  | إنذار الحريق مبنى ٥١   | الثانية         | اللوحة تعمل                    | لا يوجد ملاحظات                                  |
| 9  | إنذار الحريق مبنى ٥٢   | الثانية         | اللوحة تعمل                    | لا يوجد ملاحظات                                  |
| 10 | إنذار الحريق مبنى ٥٣   | الثانية         | اللوحة تعمل                    | لا يوجد ملاحظات                                  |
| 11 | إنذار الحريق مبنى ٥٤   | الثانية         | اللوحة تعمل                    | لا يوجد ملاحظات                                  |
| 12 | إنذار الحريق مبنى ٥٥   | الثانية         | اللوحة تعمل                    | لا يوجد ملاحظات                                  |
| 13 | إنذار الحريق مبنى ٥٦   | الثانية         | اللوحة تعمل                    | لا يوجد ملاحظات                                  |
| 14 | إنذار الحريق مبنى ٥٧   | الثانية         | اللوحة تعمل                    | لا يوجد ملاحظات                                  |

| م  | اسم النظام           | المنطقة السكنية | بيان الحالة                | ملاحظات  |
|----|----------------------|-----------------|----------------------------|--|
| 15 | إنذار الحريق مبنى ٥٨ | الثالثة         | اللوحة تعمل                | لا يوجد ملاحظات  |
| 16 | إنذار الحريق مبنى ٥٩ | الثالثة         | اللوحة تعمل مع وجود ملاحظة | تحتاج الى تغيير عدد من الكروت الإلكترونية، جارى العمل على الإصلاح. |
| 17 | إنذار الحريق مبنى ٦٠ | الثالثة         | اللوحة تعمل                | لا يوجد ملاحظات  |
| 18 | إنذار الحريق مبنى ٦١ | الثالثة         | اللوحة تعمل                | لا يوجد ملاحظات  |

الحالة التشغيلية لمولدات الطوارئ الكهربائية:

| م | اسم النظام                       | المنطقة السكنية | بيان الحالة     | ملاحظات         |
|---|----------------------------------|-----------------|-----------------|-----------------|
| 1 | المولد الكهربائي (مبنى رقم (٤٨)) | الثانية         | يعمل بشكل طبيعي | لا يوجد ملاحظات |
| 2 | المولد الكهربائي (مبنى رقم (٥٠)) | الثانية         | يعمل بشكل طبيعي | لا يوجد ملاحظات |
| 3 | المولد الكهربائي (مبنى رقم (٥٢)) | الثانية         | يعمل بشكل طبيعي | لا يوجد ملاحظات |
| 4 | المولد الكهربائي (مبنى رقم (٥٤)) | الثانية         | يعمل بشكل طبيعي | لا يوجد ملاحظات |
| 5 | المولد الكهربائي (مبنى رقم (٥٩)) | الثالثة         | يعمل بشكل طبيعي | لا يوجد ملاحظات |

الحالة التشغيلية للمصاعد:

| م  | اسم النظام      | المنطقة السكنية         | بيان الحالة     | ملاحظات         |
|----|-----------------|-------------------------|-----------------|-----------------|
| 1  | المصعد رقم (١)  | الأولى- المبنى رقم (١)  | يعمل بشكل طبيعي | لا يوجد ملاحظات |
| 2  | المصعد رقم (٢)  | الأولى- المبنى رقم (٢)  | يعمل بشكل طبيعي | لا يوجد ملاحظات |
| 3  | المصعد رقم (٣)  | الأولى- المبنى رقم (٣)  | يعمل بشكل طبيعي | لا يوجد ملاحظات |
| 4  | المصعد رقم (٤)  | الأولى- المبنى رقم (٤)  | يعمل بشكل طبيعي | لا يوجد ملاحظات |
| 5  | المصعد رقم (٥)  | الأولى- المبنى رقم (٥)  | يعمل بشكل طبيعي | لا يوجد ملاحظات |
| 6  | المصعد رقم (٦)  | الأولى- المبنى رقم (٦)  | يعمل بشكل طبيعي | لا يوجد ملاحظات |
| 7  | المصعد رقم (٢٢) | الأولى- المبنى رقم (٢٢) | يعمل بشكل طبيعي | لا يوجد ملاحظات |
| 8  | المصعد رقم (٢٣) | الأولى- المبنى رقم (٢٣) | يعمل بشكل طبيعي | لا يوجد ملاحظات |
| 9  | المصعد رقم (٢٤) | الأولى- المبنى رقم (٢٤) | يعمل بشكل طبيعي | لا يوجد ملاحظات |
| 10 | المصعد رقم (٢٥) | الأولى- المبنى رقم (٢٥) | يعمل بشكل طبيعي | لا يوجد ملاحظات |
| 11 | المصعد رقم (٢٦) | الأولى- المبنى رقم (٢٦) | يعمل بشكل طبيعي | لا يوجد ملاحظات |
| 12 | المصعد رقم (٢٧) | الأولى- المبنى رقم (٢٧) | يعمل بشكل طبيعي | لا يوجد ملاحظات |
| 13 | المصعد رقم (٢٨) | الأولى- المبنى رقم (٢٨) | يعمل بشكل طبيعي | لا يوجد ملاحظات |
| 14 | المصعد رقم (٢٩) | الأولى- المبنى رقم (٢٩) | يعمل بشكل طبيعي | لا يوجد ملاحظات |
| 15 | المصعد رقم (٣٠) | الأولى- المبنى رقم (٣٠) | يعمل بشكل طبيعي | لا يوجد ملاحظات |

| م  | اسم النظام                 | المنطقة السكنية         | بيان الحالة     | ملاحظات         |
|----|----------------------------|-------------------------|-----------------|-----------------|
| 16 | المصعد رقم (٣١)            | الأولى- المبنى رقم (٣١) | يعمل بشكل طبيعي | لا يوجد ملاحظات |
| 17 | المصعد رقم (٣٢)            | الأولى- المبنى رقم (٣٢) | يعمل بشكل طبيعي | لا يوجد ملاحظات |
| 18 | المصعد رقم (٣٣)            | الأولى- المبنى رقم (٣٣) | يعمل بشكل طبيعي | لا يوجد ملاحظات |
| 19 | المصعد رقم (٣٤)            | الأولى- المبنى رقم (٣٤) | يعمل بشكل طبيعي | لا يوجد ملاحظات |
| 20 | المصعد رقم (٣٥)            | الأولى- المبنى رقم (٣٥) | يعمل بشكل طبيعي | لا يوجد ملاحظات |
| 21 | المصعد رقم (٣٦)            | الأولى- المبنى رقم (٣٦) | يعمل بشكل طبيعي | لا يوجد ملاحظات |
| 22 | المصعد رقم (٣٧)            | الأولى- المبنى رقم (٣٧) | يعمل بشكل طبيعي | لا يوجد ملاحظات |
| 23 | المصعد رقم (٣٨)            | الأولى- المبنى رقم (٣٨) | يعمل بشكل طبيعي | لا يوجد ملاحظات |
| 24 | المصعد رقم (٣٩)            | الأولى- المبنى رقم (٣٩) | يعمل بشكل طبيعي | لا يوجد ملاحظات |
| 25 | المصعد رقم (٤٠)            | الأولى- المبنى رقم (٤٠) | يعمل بشكل طبيعي | لا يوجد ملاحظات |
| 26 | المصعد رقم (٤١)            | الأولى- المبنى رقم (٤١) | يعمل بشكل طبيعي | لا يوجد ملاحظات |
| 27 | المصعد رقم (٤٢)            | الأولى- المبنى رقم (٤٢) | يعمل بشكل طبيعي | لا يوجد ملاحظات |
| 28 | المصعد رقم (٤٣)            | الأولى- المبنى رقم (٤٣) | يعمل بشكل طبيعي | لا يوجد ملاحظات |
| 29 | المصعد رقم (٤٤)            | الأولى- المبنى رقم (٤٤) | يعمل بشكل طبيعي | لا يوجد ملاحظات |
| 30 | المصعد رقم (٤٥)            | الأولى- المبنى رقم (٤٥) | يعمل بشكل طبيعي | لا يوجد ملاحظات |
| 31 | مصعد النادي                | الأولى                  | يعمل بشكل طبيعي | لا يوجد ملاحظات |
| 32 | مصعد دار مكة لتحفيظ القرآن | الأولى                  | يعمل بشكل طبيعي | لا يوجد ملاحظات |

| م  | اسم النظام      | المنطقة السكنية          | بيان الحالة     | ملاحظات               |
|----|-----------------|--------------------------|-----------------|-----------------------|
| 33 | المصعد رقم (٢٤) | الثانية- المبنى رقم (٤٦) | يعمل بشكل طبيعي | لا يوجد ملاحظات       |
| 34 | المصعد رقم (٣٠) | الثانية- المبنى رقم (٤٦) | يعمل بشكل طبيعي | لا يوجد ملاحظات       |
| 35 | المصعد رقم (١٨) | الثانية- المبنى رقم (٤٦) | يعمل بشكل طبيعي | لا يوجد ملاحظات       |
| 36 | المصعد رقم (١٩) | الثانية- المبنى رقم (٤٧) | خارج الخدمة     | يحتاج شريحة إلكترونية |
| 37 | المصعد رقم (٢٥) | الثانية- المبنى رقم (٤٧) | يعمل بشكل طبيعي | لا يوجد ملاحظات       |
| 38 | المصعد رقم (٣١) | الثانية- المبنى رقم (٤٧) | يعمل بشكل طبيعي | لا يوجد ملاحظات       |
| 39 | المصعد رقم (٢٠) | الثانية- المبنى رقم (٤٨) | يعمل بشكل طبيعي | لا يوجد ملاحظات       |
| 40 | المصعد رقم (٣٢) | الثانية- المبنى رقم (٤٨) | يعمل بشكل طبيعي | لا يوجد ملاحظات       |
| 41 | المصعد رقم (٢٦) | الثانية- المبنى رقم (٤٨) | يعمل بشكل طبيعي | لا يوجد ملاحظات       |
| 42 | المصعد رقم (٢١) | الثانية- المبنى رقم (٤٩) | يعمل بشكل طبيعي | لا يوجد ملاحظات       |
| 43 | المصعد رقم (٣٣) | الثانية- المبنى رقم (٤٩) | يعمل بشكل طبيعي | لا يوجد ملاحظات       |
| 44 | المصعد رقم (٢٧) | الثانية- المبنى رقم (٤٩) | يعمل بشكل طبيعي | لا يوجد ملاحظات       |
| 45 | المصعد رقم (١٦) | الثانية- المبنى رقم (٥٠) | يعمل بشكل طبيعي | لا يوجد ملاحظات       |
| 46 | المصعد رقم (٢٨) | الثانية- المبنى رقم (٥٠) | يعمل بشكل طبيعي | لا يوجد ملاحظات       |
| 47 | المصعد رقم (٢٢) | الثانية- المبنى رقم (٥٠) | خارج الخدمة     | يحتاج كنتاكت فرمله    |
| 48 | المصعد رقم (١٧) | الثانية- المبنى رقم (٥١) | يعمل بشكل طبيعي | لا يوجد ملاحظات       |
| 49 | المصعد رقم (٢٩) | الثانية- المبنى رقم (٥١) | يعمل بشكل طبيعي | لا يوجد ملاحظات       |

| م  | اسم النظام      | المنطقة السكنية          | بيان الحالة     | ملاحظات         |
|----|-----------------|--------------------------|-----------------|-----------------|
| 50 | المصعد رقم (٢٣) | الثانية- المبنى رقم (٥١) | يعمل بشكل طبيعي | لا يوجد ملاحظات |
| 51 | المصعد رقم (٦)  | الثانية- المبنى رقم (٥٢) | يعمل بشكل طبيعي | لا يوجد ملاحظات |
| 52 | المصعد رقم (١١) | الثانية- المبنى رقم (٥٢) | يعمل بشكل طبيعي | لا يوجد ملاحظات |
| 53 | المصعد رقم (١)  | الثانية- المبنى رقم (٥٢) | يعمل بشكل طبيعي | لا يوجد ملاحظات |
| 54 | المصعد رقم (٢)  | الثانية- المبنى رقم (٥٣) | يعمل بشكل طبيعي | لا يوجد ملاحظات |
| 55 | المصعد رقم (١٢) | الثانية- المبنى رقم (٥٣) | يعمل بشكل طبيعي | لا يوجد ملاحظات |
| 56 | المصعد رقم (٧)  | الثانية- المبنى رقم (٥٣) | يعمل بشكل طبيعي | لا يوجد ملاحظات |
| 57 | المصعد رقم (٣)  | الثانية- المبنى رقم (٥٤) | يعمل بشكل طبيعي | لا يوجد ملاحظات |
| 58 | المصعد رقم (٨)  | الثانية- المبنى رقم (٥٤) | يعمل بشكل طبيعي | لا يوجد ملاحظات |
| 59 | المصعد رقم (١٣) | الثانية- المبنى رقم (٥٤) | يعمل بشكل طبيعي | لا يوجد ملاحظات |
| 60 | المصعد رقم (٤)  | الثانية- المبنى رقم (٥٥) | يعمل بشكل طبيعي | لا يوجد ملاحظات |
| 61 | المصعد رقم (٩)  | الثانية- المبنى رقم (٥٥) | يعمل بشكل طبيعي | لا يوجد ملاحظات |
| 62 | المصعد رقم (١٤) | الثانية- المبنى رقم (٥٥) | يعمل بشكل طبيعي | لا يوجد ملاحظات |
| 63 | المصعد رقم (٣٤) | الثانية- المبنى رقم (٥٦) | يعمل بشكل طبيعي | لا يوجد ملاحظات |
| 64 | المصعد رقم (٣٥) | الثانية- المبنى رقم (٥٦) | يعمل بشكل طبيعي | لا يوجد ملاحظات |
| 65 | المصعد رقم (٣٦) | الثانية- المبنى رقم (٥٦) | يعمل بشكل طبيعي | لا يوجد ملاحظات |
| 66 | المصعد رقم (٥)  | الثانية- المبنى رقم (٥٧) | يعمل بشكل طبيعي | لا يوجد ملاحظات |

| م  | اسم النظام      | المنطقة السكنية           | بيان الحالة     | ملاحظات                                |
|----|-----------------|---------------------------|-----------------|--|
| 67 | المصعد رقم (١٠) | الثانية- المبنى رقم (٥٧)  | يعمل بشكل طبيعي | لا يوجد ملاحظات                        |
| 68 | المصعد رقم (١٥) | الثانية- المبنى رقم (٥٧)  | يعمل بشكل طبيعي | لا يوجد ملاحظات                        |
| 69 | المصعد رقم (٣٧) | الثالثة - المبنى رقم (٥٨) | يعمل بشكل طبيعي | لا يوجد ملاحظات                        |
| 70 | المصعد رقم (٣٨) | الثالثة - المبنى رقم (٥٨) | يعمل بشكل طبيعي | لا يوجد ملاحظات                        |
| 71 | المصعد رقم (٣٩) | الثالثة - المبنى رقم (٥٨) | يعمل بشكل طبيعي | لا يوجد ملاحظات                        |
| 72 | المصعد رقم (١)  | الثالثة - المبنى رقم (٥٩) | خارج الخدمة     | يحتاج حبل لنظام الحماية من زيادة الوزن |
| 73 | المصعد رقم (٢)  | الثالثة - المبنى رقم (٥٩) | يعمل بشكل طبيعي | لا يوجد ملاحظات                        |
| 74 | المصعد رقم (٧)  | الثالثة - المبنى رقم (٥٩) | يعمل بشكل طبيعي | لا يوجد ملاحظات                        |
| 75 | المصعد رقم (٣)  | الثالثة - المبنى رقم (٦٠) | يعمل بشكل طبيعي | لا يوجد ملاحظات                        |
| 76 | المصعد رقم (٤)  | الثالثة - المبنى رقم (٦٠) | يعمل بشكل طبيعي | لا يوجد ملاحظات                        |
| 77 | المصعد رقم (٨)  | الثالثة - المبنى رقم (٦٠) | يعمل بشكل طبيعي | لا يوجد ملاحظات                        |
| 78 | المصعد رقم (٥)  | الثالثة - المبنى رقم (٦١) | يعمل بشكل طبيعي | لا يوجد ملاحظات                        |
| 79 | المصعد رقم (٦)  | الثالثة - المبنى رقم (٦١) | يعمل بشكل طبيعي | لا يوجد ملاحظات                        |
| 80 | المصعد رقم (٤)  | الثالثة - المبنى رقم (٦١) | يعمل بشكل طبيعي | لا يوجد ملاحظات                        |

## ثالثاً الحالة التشغيلية للأنظمة الكهربائية (الجهد المتوسط)

## الحالة التشغيلية لأنظمة الجهد المتوسط (الموزعات والمحولات الكهربائية):

### مقدمة التقرير:

يهدف هذا التقرير إلى عرض الحالة التشغيلية لموزعات الجهد المتوسط، ووحدات الربط الحلقي (RMU)، والمحولات الكهربائية في جميع المراحل، وذلك بناءً على نتائج الفحص الميداني. كما يوضح مدى جاهزية وكفاءة الأنظمة التشغيلية واستقرارها، من خلال تقييم مؤشرات الأداء (KPI) ومراجعة عناصر التشغيل الأساسية والتأكد من استمرار عملها بشكل طبيعي دون أعطال، وفق المؤشرات الفنية المعتمدة.

**1. نطاق الأعمال والحالة التشغيلية العامة:** محطات ومحولات المرحلة (الأولى - الثانية - الثالثة - سكن الطلاب) يشمل نطاق التشغيل والصيانة ما يلي:

| م | البند   | العدد | الحالة التشغيلية | التقييم العام |
|---|---|-------|------------------|---------------|
| 1 | موزعات الجهد المتوسط (Switchgear MV)            | 6     | مستقرة           | ممتازة        |
| 2 | المحولات الكهربائية (Distribution Transformers) | 133   | مستقرة           | ممتازة        |
| 3 | وحدات الربط الحلقي (RMU)                        | 76    | مستقرة           | ممتازة        |

## 2. الحالة التشغيلية لموزعات الجهد المتوسط

| م | الموقع                   | القواطع | أنظمة الحماية                    | شاحن البطاريات | درجة الحرارة | الحالة العامة | الملاحظات     |
|---|--------------------------|---------|----------------------------------|----------------|--------------|---------------|---------------|
| 1 | المرحلة الأولى عمائر C-6 | 0       | لم يتم اختبارها ومعايرتها حديثاً | 0              | طبيعية       | سليم          | نوصى بالإحلال |
| 2 | المرحلة الأولى فلل B3-D3 | 0       |                                  | 0              | طبيعية       | سليم          | لا يوجد       |
| 3 | سكن الطلاب A7-C7         | 0       |                                  | 0              | طبيعية       | سليم          | لا يوجد       |
| 4 | سكن الطلاب B7-D7         | 0       |                                  | 0              | طبيعية       | سليم          | لا يوجد       |
| 5 | المرحلة الثانية          | 0       |                                  | 0              | طبيعية       | سليم          | لا يوجد       |
| 6 | المرحلة الثالثة          | 0       |                                  | 0              | طبيعية       | سليم          | لا يوجد       |

ملاحظة : الرقم (0) يعني ان المعدة سليمة

## 1.2 - مؤشرات الأداء التشغيلي (KPI) لموزعات الجهد المتوسط بجميع المراحل

| م | اسم المحطة                   | الجاهزية التشغيلية | القواطع | أنظمة الحماية                    | شواحن البطاريات | درجة الحرارة | الأعطال | التقييم            |
|---|------------------------------|--------------------|---------|----------------------------------|-----------------|--------------|---------|--------------------|
| 1 | المرحلة الأولى - عمائر (C-6) | 100%               | سليم    | لم يتم اختبارها ومعايرتها حديثاً | 0               | طبيعية       | 0       | جيدة نوصى بالإحلال |
| 2 | المرحلة الأولى - فلل (B3-D3) | 100%               | سليم    |                                  | 0               | طبيعية       | 0       | ممتاز              |
| 3 | سكن الطلاب (A7-C7)           | 100%               | سليم    |                                  | 0               | طبيعية       | 0       | ممتاز              |
| 4 | سكن الطلاب (B7-D7)           | 100%               | سليم    |                                  | 0               | طبيعية       | 0       | ممتاز              |
| 5 | المرحلة الثانية              | 100%               | سليم    |                                  | 0               | طبيعية       | 0       | ممتاز              |
| 6 | المرحلة الثالثة              | 100%               | سليم    |                                  | 0               | طبيعية       | 0       | ممتاز              |

## 2.2 - الملاحظات العامة

- جميع موزعات الجهد المتوسط تعمل بحالة تشغيلية مستقرة بنسبة جاهزية 100% لجميع المراحل .
- القواطع وأنظمة التشغيل تعمل بشكل سليم دون أي أعطال مسجلة .
- شواحن البطاريات تعمل بكفاءة ولا توجد أي ملاحظات تشغيلية .
- درجات الحرارة ضمن المعدلات الطبيعية في جميع المواقع .
- لا توجد أعطال أو حالات فصل غير طبيعي خلال فترة التقرير .
- أنظمة الحماية في جميع موزعات الجهد المتوسط، لم يتم اجراء اختبارها ومعايرتها خلال لفترة الحالية.
- لوحة توزيع الجهد المتوسط - C-6 ( المرحلة الأولى - عمائر ) يتم صيانتها ومتابعتها فنياً بشكل دوري حتى يتم اعتماد خيار الإحلال مستقبلاً، وذلك وفق الحالة التشغيلية والتقييم الفني للمعدة.

3. الحالة التشغيلية لوحدات الربط الحلقى RMU : حسب الفحص الميداني الرقم (0) يعنى ان المعده سليمة

| م | الموقع          | عدد وحدات RMU | الحالة التشغيلية                                | الجاهزية التشغيلية | الأعطال المسجلة | مشاكل العزل | ارتفاع الحرارة | أجهزة الحماية | التقييم العام | الملاحظات               |
|---|-----------------|---------------|---|--------------------|-----------------|-------------|----------------|---------------|---------------|-------------------------|
| 1 | المرحلة الأولى  | 8             | مستقرة  | 100%               | 0               | 0           | 0              | سليمة         | ممتازة        | لا توجد ملاحظات تشغيلية |
| 2 | سكن الطلاب      | 9             | مستقرة  | 100%               | 0               | 0           | 0              | سليمة         | ممتازة        | لا توجد ملاحظات تشغيلية |
| 3 | المرحلة الثانية | 50            | مستقرة  | 100%               | 0               | 0           | 0              | سليمة         | ممتازة        | لا توجد ملاحظات تشغيلية |
| 4 | المرحلة الثالثة | 9             | مستقرة  | 100%               | 0               | 0           | 0              | سليمة         | ممتازة        | لا توجد ملاحظات تشغيلية |
|   | الإجمالي        | 76            | جميع الوحدات تعمل ضمن الحدود التشغيلية الطبيعية | 100%               | 0               | 0           |                |               |               |                         |

1.3 - مؤشرات الأداء التشغيلي (KPI) لوحدات الربط الحلقى (RMU)

| م | الموقع / عدد وحدات (RMU) | الجاهزية التشغيلية | الحالة التشغيلية                                | الأعطال المسجلة | مشاكل العزل | ارتفاع الحرارة | أجهزة الحماية | التقييم العام | الملاحظات                                  |
|---|--------------------------|--------------------|---|-----------------|-------------|----------------|---------------|---------------|--|
| 1 | المرحلة الأولى (8)       | 100%               | مستقرة  | 0               | 0           | 0              | سليمة         | ممتازة        | لا توجد ملاحظات تشغيلية                    |
| 2 | سكن الطلاب (9)           | 100%               | مستقرة  | 0               | 0           | 0              | سليمة         | ممتازة        | لا توجد ملاحظات تشغيلية                    |
| 3 | المرحلة الثانية (50)     | 100%               | مستقرة  | 0               | 0           | 0              | سليمة         | ممتازة        | لا توجد ملاحظات تشغيلية                    |
| 4 | المرحلة الثالثة (9)      | 100%               | مستقرة  | 0               | 0           | 0              | سليمة         | ممتازة        | لا توجد ملاحظات تشغيلية                    |
| 5 | الإجمالي (76)            | 100%               | جميع الوحدات تعمل ضمن الحدود التشغيلية الطبيعية | 0               | 0           | 0              | سليمة         | ممتازة        | لا توجد أعطال أو ملاحظات مؤثرة على التشغيل |

### 2.3- الملاحظات العامة لوحدات RMU

- جميع وحدات الربط الحلقي (RMU) تعمل بحالة تشغيلية مستقرة ضمن الحدود الطبيعية .
- لا توجد أي أعطال تشغيلية مسجلة خلال فترة التقرير في جميع المواقع .
- درجات الحرارة لجميع الوحدات ضمن المعدلات التشغيلية المسموح بها دون أي ارتفاعات غير طبيعية .
- أجهزة الحماية تعمل بحالة سليمة ظاهريا ولم تظهر أي إنذارات أو حالات فصل غير مبررة .
- منظومة RMU بشكل عام تظهر جاهزية تشغيلية عالية واستقرار كامل في الأداء .

### 4. الحالة التشغيلية للمحولات الكهربائية : حسب الفحص الميداني

| م | البند                      | العدد / الحالة | ملاحظات                                |
|---|----------------------------|----------------|--|
| 1 | إجمالي المحولات            | 133            | لم يتم اختبار<br>زيت المحولات<br>حديثا |
| 2 | محولات بحالة تشغيلية سليمة | 133            |  |
| 3 | محولات بها ملاحظات         | لا يوجد        |  |
| 4 | مستوى الزيت                | طبيعي          |  |
| 5 | تسريب الزيت                | لا يوجد        |  |
| 6 | درجة الحرارة والضغط        | طبيعية         |  |
| 7 | حالة العزل                 | جيدة           |  |
| 8 | الحالة العامة              | سليم           |  |

#### 1.4 - مؤشرات الأداء التشغيلي (KPI) للمحولات الكهربائية جميع المراحل

| م  | محور المؤشر  | المؤشر              | الحالة / القيمة |
|----|--------------|---------------------|-----------------|
| 1  | التشغيلية    | إجمالي المحولات     | 133             |
| 2  | التشغيلية    | الجاهزية التشغيلية  | 133 (100%)      |
| 3  | التشغيلية    | معدل الأعطال        | 0%              |
| 4  | التشغيلية    | معدل التوافر        | 100%            |
| 5  | الفنية       | مستوى الزيت         | طبيعي           |
| 6  | الفنية       | تسريب الزيت         | لا يوجد         |
| 7  | الفنية       | درجة الحرارة والضغط | طبيعية          |
| 8  | الفنية       | حالة العزل          | جيدة            |
| 9  | الفنية       | الحالة العامة       | سليمة           |
| 10 | الأداء الكلي | مؤشر الأداء (KPI)   | ممتاز - 100%    |

ملحوظة : لم يتم اختبار زيت المحولات حديثا ، وجميع المحولات في حالة تشغيلية مستقرة، دون أعطال أو ملاحظات، مع أداء في وتشغيلي كامل يعكس كفاءة عالية واستمرارية موثوقة للشبكة الكهربائية.

#### 5- خاتمة التقرير:

يثبت من نتائج الفحص أن جميع موزعات الجهد المتوسط، ووحدات الربط الحلقي (RMU) ، والمحولات الكهربائية تعمل بحالة مستقرة وبجاهزية عالية في جميع المراحل. كما تؤكد مؤشرات الأداء عدم وجود أعطال، مع استقرار كامل في تشغيل المنظومة الكهربائية.